

КАРАБИН ОХОТНИЧИЙ  
САМОЗАРЯДНЫЙ  
«САЙГА-9»

РУКОВОДСТВО ПО ЭКСПЛУАТАЦИИ  
“САЙГА-9”

# Содержание

Введение .....	3
1 Описание и работа .....	4
2 Использование по назначению .....	8
3 Техническое обслуживание .....	11
4 Хранение .....	14
5 Транспортировка .....	14
6 Комплектность .....	15
7 Свидетельство о приемке .....	16
Приложение А .....	17

**ВНИМАНИЕ: В ЦЕЛЯХ ЛИЧНОЙ БЕЗОПАСНОСТИ И БЕЗОПАСНОСТИ ОКРУЖАЮЩИХ ПЕРЕД ЭКСПЛУАТАЦИЕЙ КАРАБИНА ОХОТНИЧЬЕГО САМОЗАРЯДНОГО «САЙГА-9» (ДАЛЕЕ - КАРАБИН) ВНИМАТЕЛЬНО ИЗУЧИТЕ ДАННОЕ РУКОВОДСТВО, ОБРАТИВ ОСОБОЕ ВНИМАНИЕ НА СВЕДЕНИЯ О МЕРАХ БЕЗОПАСНОГО ОБРАЩЕНИЯ С ОРУЖИЕМ.**

В руководстве по эксплуатации (далее по тексту - РЭ) содержатся сведения, необходимые для правильной и безопасной эксплуатации карабина.

Конструкция карабина обеспечивает безопасное функционирование при соблюдении требований настоящего РЭ.

Некоторые конструктивные изменения карабина могут быть не отражены в РЭ, так как карабин постоянно совершенствуется.

В приложении А приведены составные части карабина с указанием их наименования.

# 1 ОПИСАНИЕ И РАБОТА

## 1.1 Назначение карабина

Карабин охотничий самозарядный «Сайга-9» под патрон 9 mm Luger (9x19) с оболочечной пулей (FMJ) и патрон 9x21 с оболочечной пулей(FMJ) предназначен для стрельбы в условиях открытых и закрытых тиров. Карабин выпускается в четырех модификациях, отличающихся длиной ствола и применяемым патроном.

Общий вид карабина в соответствии с рисунками 1.1 и 1.2.



Рисунок 1.1 – Карабин «Сайга-9»



Рисунок 1.2 – Карабин «Сайга-9» с удлиненным стволом

## 1.2 Технические характеристики

Технические характеристики карабина приведены в таблице 1.1.

Таблица 1.1

Характеристики	Значение	
	Карабин «Сайга-9» с длиной ствола, мм	
	237	367
Калибр, мм	9	
Применяемый патрон	9x19 ( 9 mm «Luger») 9x21	
Вместимость магазина, шт. патронов	10	
Габаритные размеры карабина, мм, не более		
- длина	700	830
- длина со сложенным прикладом	475	610
Масса карабина с неснаряженным магазином, кг, не более	2,9	3,1

## 1.3 Состав карабина

Карабин состоит из следующих основных частей (см. приложение А):

- коробка ствольная в сборе со стволом;
- приклад;
- крышка ствольной коробки;
- затвор в сборе;
- механизм возвратный;
- накладка ствольная;
- тормоз дульный;
- магазин;
- цевье;
- ударно-спусковой механизм.

В состав карабина входит также:

- инструмент:
  - 1) масленка;
  - 2) протирка;
  - 3) выколотка;
  - 4) отвертка.

- принадлежность:

- 1) шомпол;
- 2) пенал в сборе;
- 3) ремень для ношения охотничьего оружия;
- 4) устройство крепежное;
- 5) рукоятка.

#### **1.4 Устройство и работа карабина**

Работа автоматики карабина основана на принципе использования энергии отдачи свободного затвора.

Канал ствола и патронник хромированы.

Ударно-спусковой механизм куркового типа обеспечивает стрельбу одиночными выстрелами.

Механический (открытый) прицел состоит из мушки и прицельной планки.

Приклад металлический рамочного типа, цевье выполнено из высокопрочной пластмассы.

Карабин оснащен планкой типа «Picatinny» для установки коллиматорных и оптических прицелов, расположенной на крышке ствольной коробки.

Принцип работы карабина:

- при движении затвора вперед, под действием пружин возвратного механизма, затвор досылает патрон из магазина в патронник и закрывает канал ствола. Курок встает на боевой взвод спускового крючка, выбрасыватель заскакивает в проточку гильзы.

- при нажатии на спусковой крючок курок выходит из зацепления с спусковым крючком и, поворачиваясь под действием боевой пружины, наносит энергичный удар по ударнику. Происходит выстрел.

- при выстреле пороховые газы давят на дно гильзы. Затвор вместе с гильзой движется назад, но, так как его масса значительно больше массы пули, сдвиг затвора к моменту вылета пули из канала ствола незначителен и разрушения гильзы под действием давления пороховых газов не происходит. После вылета пули из канала ствола затвор движется назад по инерции.

- при отходе назад затвор выбрасывателем извлекает из патронника гильзу и с помощью отражателя выбрасывает ее из ствольной коробки. Одновременно затвор сжимает пружину возвратного механизма и взводит курок. Курок становится на шептало разобщителя и удерживается им во взведенном положении. В переднее положение затвор возвращается

под действием возвратного механизма, при этом он досылает патрон из магазина в патронник и закрывает канал ствола. В конце движения в переднем положении затвор поворачивает разобщитель и выводит шептало разобщителя из-под взвода курка. Курок, поворачиваясь под действием боевой пружины, становится на шептало одиночной стрельбы.

- при отпускании спускового крючка курок, после освобождения с шептала одиночной стрельбы, встанет на боевой взвод спускового крючка. При очередном нажатии на спусковой крючок цикл повторяется.

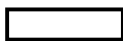
Карабин может выпускаться в различных вариантах (исполнениях):

- с удлиненным стволом (общая длина карабина не менее 800 мм);
- с блокировкой спускового механизма (стрельба возможна только с откинутым прикладом).

### 1.5 Маркировка

На ствольной коробке карабина нанесены наименование модели, информация о фирме и стране-изготовителе, номер изделия и следующие специальные знаки:

9x19 или 9x21 - обозначение применяемого патрона;



- клеймо Государственного центра гражданского и служебного оружия (г. Ижевск, Россия), признанное Постоянной международной комиссией по испытаниям ручного огнестрельного оружия (CIP) и две последние цифры года проведения испытаний;



- знак (клеймо) проверки прочности оружия испытательными патронами при повышенном давлении.

## **2 ИСПОЛЬЗОВАНИЕ ПО НАЗНАЧЕНИЮ**

### **2.1 Эксплуатационные ограничения**

Перед эксплуатацией карабина необходимо внимательно ознакомиться с РЭ и изучить устройство карабина, при этом особое внимание обратить на указания мер безопасности.

Для подготовки к эксплуатации освободите карабин, магазин, инструмент и принадлежность от упаковочной бумаги и пленки, удалите защитную смазку, проверьте комплектность и убедитесь в функционировании карабина.

**ВНИМАНИЕ: УПАКОВОЧНУЮ БУМАГУ И ПЛЕНКУ ВВИДУ ИХ ТОКСИЧНОСТИ НЕОБХОДИМО НЕМЕДЛЕННО УТИЛИЗОВАТЬ.**

### **2.2 Подготовка карабина к использованию**

#### **2.2.1 Меры безопасности при подготовке карабина**

Конструкция карабина обеспечивает безопасность функционирования при правильной эксплуатации и использовании для стрельбы патронов указанных в п. 1.1.

Патроны разных фирм-изготовителей отличаются по внутрибаллистическим характеристикам, поэтому вы должны подобрать те патроны, которые наилучшим образом подходят для вашего оружия, обеспечивая надежную работу автоматики, и удовлетворяют вас по качеству.

Для обеспечения безопасности в обращении с карабином необходимо соблюдать следующие правила предосторожности:

- всегда относитесь к карабину как к заряженному;
- никогда не направляйте карабин на человека и в сторону, где могут быть люди;
- взяв карабин в руки, убедитесь в отсутствии патронов в магазине и патроннике, для чего отделите магазин от карабина и отведите назад затвор;
- не производите без надобности холостые спуски во избежание поломки бойка ударника;
- перед заряданием карабина обязательно осмотрите канал ствола и патронник - в них не должно быть грязи и посторонних предметов;
- при зарядании и разрядании удерживайте ствол карабина в безопасном направлении;
- во избежание случайного выстрела всегда держите карабин с предохранителем, включенным в положении «S». Не держите палец



на спусковом крючке, кроме того момента, когда вы намерены сделать выстрел;

- при стрельбе учитывайте возможность рикошета от твердых плоских поверхностей или воды;

- не открывайте затвор после осечки до истечения минуты из-за опасности затяжного выстрела;

- разрядите карабин перед посадкой в транспортное средство;

- всегда транспортируйте оружие только незаряженным;

- храните карабин и патроны отдельно друг от друга;

- ведите учет общего количества произведенных выстрелов.

При обнаружении каких-либо видимых дефектов ствола, ствольной коробки или затвора, а также при появлении разрывов в донной части гильз эксплуатацию карабина следует немедленно прекратить.

При получении необычного по звуку выстрела, отсутствии перезарядки после выстрела или тугого вхождения очередного патрона в патронник необходимо прекратить стрельбу, разрядить и разобрать карабин, осмотреть канал ствола и патронник, после чего проверить функционирование карабина.

Для стрельбы из карабина необходимо применять патроны промышленного снаряжения, без следов коррозии, с не истекшим сроком годности.

**ВНИМАНИЕ: КАТЕГОРИЧЕСКИ ЗАПРЕЩАЕТСЯ ИСПОЛЬЗОВАНИЕ ПАТРОНОВ НЕ СООТВЕТСТВУЮЩЕГО КАЛИБРА И ПАТРОНОВ СОБСТВЕННОГО СНАРЯЖЕНИЯ!**

Помните, что при использовании патронов собственного снаряжения, патронов с истекшим сроком годности, патронов со следами коррозии или патронов, не предназначенных для данного карабина, может произойти разрушение оружия от недопустимо высокого давления пороховых газов.

В случае выхода карабина из строя (разрушения основных деталей), произошедшего при несоблюдении потребителем мер безопасности, изложенных в настоящем разделе, изготовитель карабина ответственности не несет.

### 2.2.2 Порядок подготовки карабина к работе

При подготовке карабина к работе необходимо:

- протереть канал ствола и патронник насухо от смазки и порохового нагара;

- проверить работу спускового механизма и работу предохранителя;

- убедиться, что поочередно присоединенные к карабину магазины прочно удерживаются защелкой;

- проверить функционирование карабина, для чего отвести затвор назад до упора и отпустить его. Произвести контрольный спуск, нажав на спусковой крючок.

Для карабинов с блокировкой спускового механизма необходимо произвести проверку блокировки спускового крючка, для чего:

- установить предохранитель в положение “S”, нажать на фиксатор приклада и повернуть приклад на 90° по отношению к оси оружия;

- повернуть предохранитель до упора вниз;

- нажать на спусковой крючок.

Спуска крючка при этом не должно происходить.

Карабин готов к работе.

### **2.3 Использование карабина**

Включение и выключение предохранителя:

- включить предохранитель - перевести переводчик вверх в положение «S» («предохранение»). Спусковой крючок заблокирован;

- выключить предохранитель - перевести переводчик вниз в положение «F» («огонь»).

Порядок заряжания и стрельбы:

- нажать на защелку магазина и движением вниз отделить магазин от карабина;

- снарядить магазин патронами, для чего поочередно ввести патроны под закрылки магазина, продвигая каждый патрон до упора в заднюю стенку магазина;

- присоединить снаряженный магазин к карабину;

- выключить предохранитель;

- отвести затвор назад до упора и резко отпустить его. Убедиться, что затвор находится в крайнем переднем положении. Карабин заряжен и готов к выстрелу;

- прицелиться и нажать на спусковой крючок;

- для производства следующего выстрела необходимо отпустить спусковой крючок и вновь нажать на него;

- отсоединить опустевший магазин и присоединить снаряженный;

- отвести подвижные части назад до упора и отпустить их. Карабин заряжен и готов к следующему выстрелу.

Порядок разряжания карабина:

- включить предохранитель;

- отделить магазин;

- выключить предохранитель;
- отвести затвор назад и извлечь патрон из патронника;
- дослать затвор в переднее положение;
- произвести контрольный спуск, нажав на спусковой крючок;
- включить предохранитель;
- освободить магазин от патронов;
- присоединить магазин без патронов к карабину.

## **3 ТЕХНИЧЕСКОЕ ОБСЛУЖИВАНИЕ**

### **3.1 Общие указания**

3.1.1 Техническое обслуживание включает в себя осмотр, чистку и смазку карабина при неполной или полной разборке, а также регулировку прицельных приспособлений. Неполная разборка выполняется для осмотра карабина, чистки и смазки после стрельбы. Полная разборка - для чистки при сильном загрязнении, после нахождения карабина под дождем, в снегу, при переходе на новую смазку, а также при ремонте.

3.1.2 Разборку и сборку карабина следует проводить на столе. Части и детали карабина кладите в порядке разборки, не кладите их друг на друга, обращайтесь с ними осторожно и не применяйте излишних усилий и резких ударов.

3.1.3 Разборку и сборку ударно-спускового механизма производить только в специализированной ремонтной организации.

**3.1.4 ВНИМАНИЕ: НЕ ПРИМЕНЯЙТЕ ДЛЯ ЧИСТКИ И СМАЗКИ КАРАБИНА НЕРЕКОМЕНДОВАННЫЕ ИЛИ НЕИЗВЕСТНЫЕ ВАМ ХИМИЧЕСКИЕ СРЕДСТВА. ОНИ МОГУТ ИСПОРТИТЬ ЧАСТИ И ДЕТАЛИ КАРАБИНА!**

### **3.2 Меры безопасности**

**ВНИМАНИЕ: В НАЧАЛЕ РАЗБОРКИ УБЕДИТЕСЬ В ТОМ, ЧТО КАРАБИН НЕ ЗАРЯЖЕН!**

Для этого необходимо: отделить магазин, выключить предохранитель, отвести затвор за рукоятку назад, осмотреть патронник. Убедившись, что патрона в патроннике нет, дослать затвор в переднее положение.

### **3.3 Разборка карабина**

#### **3.3.1 Неполная разборка**

Неполную разборку производите для осмотра карабина, чистки и смазки после каждой стрельбы.

Для удобства неполной разборки и сборки можно пользоваться выколоткой из принадлежности.

Порядок неполной разборки:

- убедитесь в том, что карабин не заряжен. Для этого отделите магазин, выключите предохранитель, отведите затвор назад и осмотрите патронник. Убедившись, что патрона в патроннике нет, дошлите затвор в переднее положение;

- отделите возвратный механизм, для чего, взявшись правой рукой за заднюю часть крышки и утопив выступ возвратного механизма, оттяните крышку вверх и движением вперед поверните до упора, затем отделите возвратный механизм;

- отделите затвор, для чего отведите затвор назад до упора и движением вверх выньте из направляющих ствольной коробки;

- отделите накладку ствольную, для чего поверните чеку вверх до совпадения паза чеки с пазом колодки прицельной и движением вверх отделите накладку ствольную;

- отделите цевье, для чего поверните чеку кольца цевья на 180° и сдвиньте вперед кольцо цевья, затем движением вперед и вниз отделите цевье.

- отделите дульный тормоз, для чего нажмите и утопите фиксатор выколоткой и отвинтите дульный тормоз.

### 3.3.2 Полная разборка

Полную разборку карабина производите в случае сильного загрязнения, воздействия влаги или постановки карабина на длительное хранение.

Порядок полной разборки:

- произведите неполную разборку;

- разберите затвор. Для этого выберите выколоткой штифт, удерживающий ударник, и извлеките ударник с пружиной и втулкой из канала затвора. Выберите выколоткой ось выбрасывателя и извлеките выбрасыватель с пружиной;

- разберите магазин. Для этого с помощью выколотки утопите выступ планки запорной в отверстие на крышке магазина и сдвиньте крышку несколько назад. Удерживая планку, тем самым не давая разжаться пружине, снимите крышку с корпуса. Постепенно освобождая пружину от сжатия, вытяните ее вместе с планкой и подавателем из корпуса магазина.

Из магазина, в котором вместимость ограничена с помощью поперечного штифта, подаватель не извлекать.

### 3.3.3 Чистка и смазка

Чистку производите с помощью принадлежности, входящей в комплект карабина, не позднее одних суток после стрельбы. Зимой чистку производите в закрытом помещении с температурой воздуха  $(20 \pm 5) ^\circ\text{C}$  после того, как карабин нагреется до температуры помещения. Для чистки применяйте чистый протирочный материал (ветошь, паклю) без содержания песка и твердых частиц.

Последовательность чистки:

- смазать канал ствола, патронник и дульный тормоз протиркой с намотанным на нее протирочным материалом, окунув его в ружейное масло;
- протереть канал ствола, патронник и дульный тормоз насухо протиркой с туго намотанным на нее протирочным материалом;
- повторить процесс смазки и протирки несколько раз до полного удаления нагара (проверяется осмотром);
- после чистки смажьте канал ствола, патронник и дульный тормоз чистым ружейным маслом.

Смазку производите согласно таблице 3.1. Недопустимо загустение смазки в канале затвора под ударник, в гнезде под выбрасыватель, на боевой пружине и пружине ударника.

Таблица 3.1

Наименование смазочных материалов	Место смазки	Способ нанесения смазочных материалов
Масло ружейное, соответствующее температурным условиям	Канал ствола и патронник	Смазать протиркой с намотанным на нее протирочным материалом, сделав два-три двойных хода шомпола по всей длине ствола, предварительно окунув протирку в ружейное масло
Масло ружейное, соответствующее температурным условиям	Затвор, направляющие ствольной коробки	Протереть детали протирочным материалом, предварительно смоченным ружейным маслом и отжатым от излишней смазки

### 3.4 Регулировка открытого прицела

При необходимости регулировка точности стрельбы производится перемещением основания мушки вправо-влево и вращением мушки вверх-вниз. При регулировке мушку смещать в сторону увода точки попадания. Пристрелка производится на дистанции 50 м.

#### **4 ХРАНЕНИЕ**

Для сохранения в работоспособном состоянии карабин должен храниться по возможности в чехле, быть всегда вычищен и смазан тонким слоем ружейного масла.

Хранить карабин следует в сухом помещении без резких колебаний температуры, вдали от приборов отопления и при отсутствии в окружающем воздухе агрессивных примесей.

Карабин должен быть всегда разряженным, магазин отделен, курок спущен, предохранитель в положении «S» («предохранение»).

#### **5 ТРАНСПОРТИРОВАНИЕ**

Карабин может транспортироваться всеми видами транспорта в крытых транспортных средствах. Карабин следует перевозить в чехле, оберегая от ударов и падений.

При передвижении карабин переносится на ремне с присоединенным магазином или без него.

## 6 КОМПЛЕКТНОСТЬ

Комплектность карабина приведена в таблице 6.1.

Таблица 6.1

Обозначение	Наименование	Кол.
ИЖ-9х19.С60	Карабин самозарядный (без магазина)	1
ИЖ-9х19.С67	Магазин десятиместный	1
	<b>Комплект инструмента и принадлежности</b>	
ИЖ-9х19.С69	Устройство крепежное*	
СОК-Ю-5.С63	Масленка	1
СОК-7,62.С616	Ремень для ношения охотничьего оружия*	
ИЖ-9х19.8-1	Шомпол	1
ИЖ-9х19.С610	Принадлежность в пенале в составе:	
ИЖ-9х19.С610-1	Пенал в сборе	1
СОК-Ю-5.С64	Протирка	1
СОК-Ю-АК.2	Отвертка	1
СОК-Ю-5.5	Выколотка	1
РП.С6	Рукоятка*	
ЧУС.С60-01	Чехол унифицированный спортивный*	
	<b>Эксплуатационные документы</b>	
ИЖ-9х19.РЭ	Карабин охотничий самозарядный «Сайга-9» Руководство по эксплуатации	1

\* Поставляется по особому заказу.

## 7 СВИДЕТЕЛЬСТВО О ПРИЕМКЕ

Карабин охотничий самозарядный «Сайга-9»  
под патрон \_\_\_\_\_ исполнение \_\_\_\_\_  
№ \_\_\_\_\_ изготовлен, принят,  
законсервирован и упакован в соответствии с обязательными  
требованиями государственных стандартов, действующей технической  
документации и признан годным для эксплуатации.



**МЖОЗ**

Сертификат соответствия: РОСС RU.МЖ03.В02746 от 29.08.2013

**Начальник ОТК**

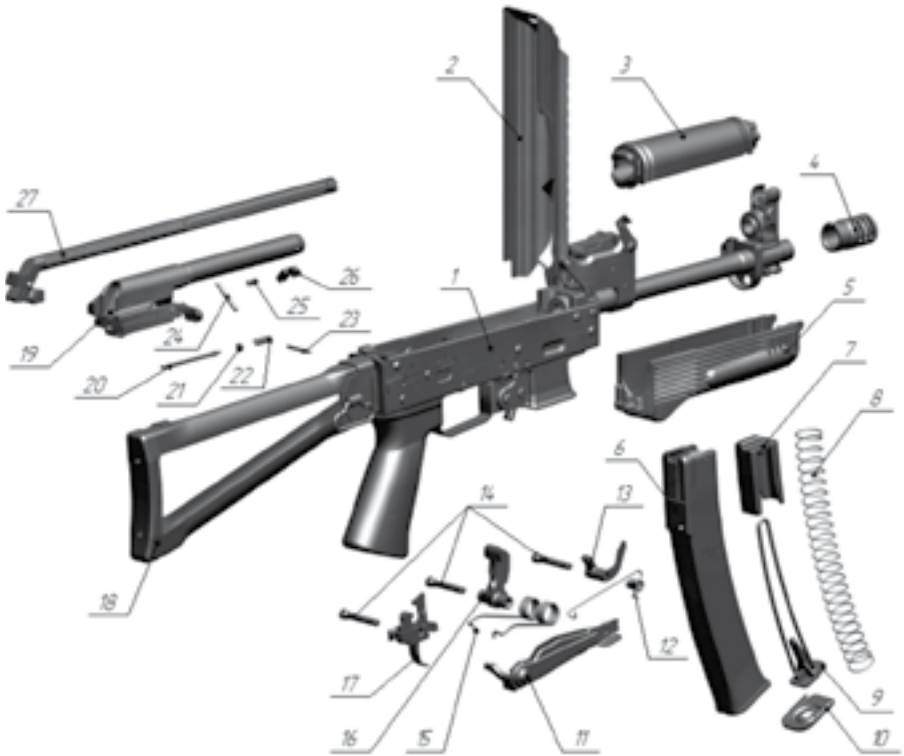
**МП** \_\_\_\_\_  
личный штамп

\_\_\_\_\_  
расшифровка подписи

\_\_\_\_\_  
год, месяц, число



## Приложение А (обязательное)



- |    |                                      |    |                       |
|----|--------------------------------------|----|-----------------------|
| 1  | Коробка ствольная со стволом в сборе | 15 | Пружина боевая        |
| 2  | Крышка ствольной коробки             | 16 | Курок                 |
| 3  | Накладка ствольная                   | 17 | Механизм спусковой    |
| 4  | Тормоз дульный                       | 18 | Приклад               |
| 5  | Цевье                                | 19 | Загвор в сборе        |
| 6  | Корпус магазина                      | 20 | Ударник               |
| 7  | Подаватель                           | 21 | Втулка                |
| 8  | Пружина магазина                     | 22 | Пружина ударника      |
| 9  | Планка запорная                      | 23 | Штифт ударника        |
| 10 | Крышка магазина                      | 24 | Ось выбрасывателя     |
| 11 | Переводчик                           | 25 | Пружина выбрасывателя |
| 12 | Пружина разобщителя                  | 26 | Выбрасыватель         |
| 13 | Разобщитель                          | 27 | Механизм возвратный   |
| 14 | Ось ударно-спускового механизма      |    |                       |

**Рисунок А.1 - Составные части карабина охотничьего самозарядного «Сайга-9»**